



Startersboekje KWF-afdelingen

Samen komen we steeds dichterbij





In september wordt er door heel Nederland gecollecteerd voor de kankerbestrijding.

Iedereen wordt vroeg of laat met kanker geconfronteerd.

1 op de 3 Nederlanders krijgt er ooit zelf mee te maken. Per jaar zijn dat ruim **100.000** mensen. Jaarlijks sterven er zo'n **44.000** mensen als gevolg van de ziekte. Kanker is daarmee nog steeds doodsoorzaak nummer 1.

KWF Kankerbestrijding legt zich daar niet bij neer. Samen met jou als vrijwilliger, onze donateurs, partners en alle andere betrokkenen doen we er alles aan om meer onderzoek mogelijk te maken. Want dankzij doorbraken uit het verleden is sinds 1949 het percentage patiënten dat 5 jaar na hun diagnose nog in leven is, gestegen van **25%** naar **62%**.

kwf.nl

gebaseerd op cijfers van het CBS over 2016

Inhoudsopgave

1. Inleiding	4	Sociale media	28
2. Over KWF	5	Financiële afwikkeling	29
Geschiedenis	5	KWF-collecteweek	
Missie KWF	6	Tellen van het geld	29
CBF-keurmerk	6	Afstorten van de collecteopbrengst	29
Plannen voor 2015-2019	6	Afstortmogelijkheden	30
De ziekte kanker	7	Bankrekening van de afdeling	30
3. Organisatie	8	Stortingskosten	30
KWF in Amsterdam	8	Ontvangen machtigingskaarten	31
Functiescheiding	9	7. CollecteWeb	32
KWF-medewerkers		Wat zijn de voordelen?	32
KWF in het land	10	Inloggen op CollecteWeb	32
4. Wat je als vrijwilliger over KWF moet weten	11	Modules in CollecteWeb	33
Aan de slag als vrijwilliger	11	Materialenbank	34
Aan de slag als bestuurslid	12	Nieuwe aanmeldingen via KWF	34
Ondersteuning van KWF-afdelingen	12	8. Andere vormen van fondsenwerving	35
Bijeenkomsten	13	Zet je afdeling op de kaart	35
Rondleidingen	14	Online aanwezigheid	35
5. Financiële afwikkeling	15	Collecteren tijdens evenementen	36
Controleerbaar werken	15	Mobiële pinapparaten	37
Verantwoording	16	Steunpilaren	37
6. KWF-collecteweek	17	Bijzondere collectes	38
Planning KWF-collecteweek	18	Winkelbusjes	38
Werving van vrijwilligers voor de KWF-collecteweek	22	Uitvaartcollecte	40
Werving van collectanten	22	Kadoneren	42
Werving van wijkhoofden	24	Bedrijventeams	42
Vrijwilligersbestand	24	SamenLoop voor Hoop	43
Contact met collectanten en wijkhoofden	24	Rol KWF-afdeling	44
Collectevergunning KWF-collecteweek	25	Acties derden en het actieplatform	45
Collectevormen	25	Rol KWF-afdeling	45
Materialen	26	9. Huldigen van vrijwilligers	47
Publiciteit rond de collecte	27	Soorten onderscheidingen	47
		Koninklijke onderscheiding	47
		10. Contact	48

1. Inleiding

Maar liefst 100.000 vrijwilligers door het hele land zetten zich in voor KWF Kankerbestrijding. Elk jaar zorgen zij ervoor dat er door het hele land geïncollateerd wordt in september. Veel KWF-afdelingen organiseren ook nog een SamenLoop voor Hoop of een sponsorloop, staan op braderieën of bedenken andere evenementen om KWF onder de aandacht te brengen. We zijn daar heel blij mee. Onze vrijwilligers zijn de ambassadeurs van KWF in het land.

Dit startersboekje is bedoeld als een handleiding voor onze vrijwilligersafdelingen. Hoe zit de organisatie van KWF en de afdelingen eigenlijk in elkaar? Wat is de missie van KWF die de afdelingen ook uitdragen en wat kun je als vrijwilliger van KWF verwachten? De antwoorden op deze en allerlei andere vragen vind je in dit startersboekje.

Vragen? Neem contact op met het Servicepunt vrijwilligers via (020) 5700 590 of vrijwilligers@kwf.nl

Samen brengen we de dag dat niemand meer hoeft te sterven aan kanker steeds dichterbij.

KWF Kankerbestrijding

Basisschool De Zwaluw organiseerde een flessenactie voor KWF.



2. Over KWF

Geschiedenis

In 1949 ontving koningin Wilhelmina voor haar Gouden Regeringsjubileum ruim 2 miljoen gulden (een kleine 1 miljoen euro) van de Nederlandse bevolking. Met dit geld werd Koningin Wilhelmina Fonds voor de Nederlandse Kankerbestrijding opgericht. In dezelfde maand heeft een groep Amsterdamse notabelen de Vereniging tot Steun aan het Koningin Wilhelmina Fonds in het leven geroepen met als doel geld in te zamelen. Zo zou de stichting, ook als het Nationaal Geschenk op zou zijn, haar werk kunnen voortzetten. Vanaf 1 juni 2007 zijn de vereniging en de stichting gefuseerd tot één stichting: KWF Kankerbestrijding. Deze stichting staat onder leiding van een Raad van Toezicht en een directeur.

Wereldwijd staat de krab symbool voor kanker. Om die reden plaatsen veel organisaties voor kankerbestrijding de krab in hun beeldmerk. KWF heeft een sabel door de krab geplaatst als symbool van het bestrijden van kanker.



Prinses Beatrix met vrijwilligers bij het 65-jarig jubileum van KWF.

Prinses Beatrix is de beschermvrouwe van KWF. In 1980 volgde ze haar moeder op als koningin. Zij volgde daarbij haar moeder ook op als beschermvrouwe van KWF. Bij het aftreden van koningin Beatrix in 2013 is zij wel onze beschermvrouwe gebleven.



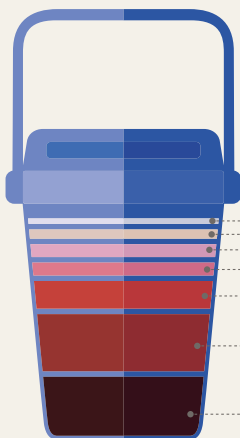
GOED DOEL

Missie KWF: minder kanker, meer genezing en een betere kwaliteit van leven voor kankerpatiënten

KWF heeft als ideaal een wereld waarin niemand meer sterft aan kanker. We willen dat minder mensen kanker krijgen, meer mensen genezen en dat de kwaliteit van leven van de patiënt zo goed mogelijk is, tijdens en na de ziekte. Daarom financieren en faciliteren we wetenschappelijk onderzoek, beïnvloeden we beleid en delen we kennis over kanker en de behandeling ervan. Om dit mogelijk te maken werven we fondsen en verbinden we ons aan andere partijen die bijdragen aan de kankerbestrijding, nationaal en internationaal.

CBF-keurmerk

Als één van de eerste charitatieve instellingen in Nederland ontving KWF in 1996 het officiële keurmerk van het Centraal Bureau Fondsenwerving (CBF). Dit keurmerk is een garantie voor gevers dat ze met een betrouwbare organisatie te maken hebben, waaraan ze met een gerust hart kunnen geven.



Waar komen de inkomsten vandaan?

- 3% Beleggingen
- 5% Bedrijven en samenwerkingen
- 7% KWF-loterijen
- 7% Vrijwilligers
- 15% Acties derden
- 31% Nalatenschappen
- 32% Particulieren

Gebaseerd op cijfers uit 2015. Kijk voor meer informatie op kwf.nl/jaarverslag

Plannen voor 2015-2019

Om de vier jaar ontwikkelt KWF een beleidsvisie waarin de doelen staan voor de komende vier jaar en hoe we deze doelen willen bereiken. De beleidsvisie 2015-2019 vind je op onze website via kwf.nl/beleidsvisie-2015-2019

De ziekte kanker

Alle soorten kanker hebben één eigenschap gemeen: een ongecontroleerde deling van lichaamscellen. Dé oplossing voor kanker bestaat niet. Er zijn minimaal 200 verschillende tumoren, met vaak binnen één tumorsoort ook nog eens verschillende DNA-structuren. In de bestrijding van deze tumoren is de afgelopen decennia veel vooruitgang geboekt.

In 1949, bij de oprichting van KWF Kankerbestrijding, was de 5-jaarsoverleving 25 procent. Nu is dat 62 procent. Dat is een gemiddelde, per tumorsoort variëren deze percentages sterk.

10 kankersoorten die het meest voorkomen in Nederland

(78% van alle diagnoses per jaar)



gebaseerd op cijfers uit 2015

Als we een knobbeltje van 1 centimeter ontdekken, zeggen we dat we er vroeg bij zijn. Maar dat knobbeltje bevat al 1 miljard kankercellen.

– prof. Emile Voest, hoogleraar Medische Oncologie.

Wist je dat...

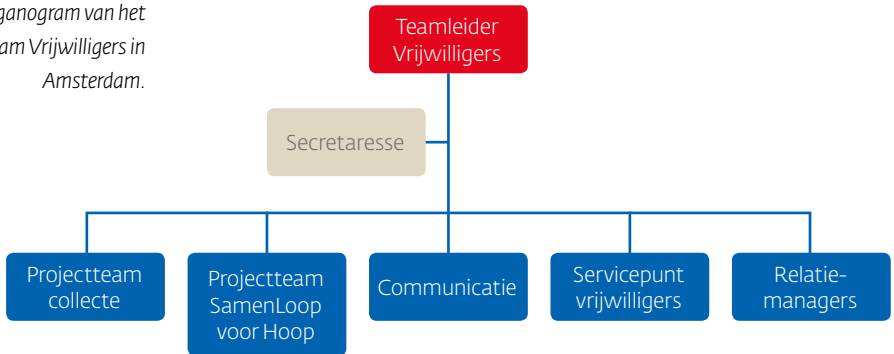
je op de website kanker.nl informatie over kanker kunt vinden?

3. Organisatie

KWF in Amsterdam

KWF Kankerbestrijding heeft een hoofdkantoor in Amsterdam en er zijn daarnaast veel lokale vrijwilligersafdelingen in het land. De lokale vrijwilligersafdelingen worden ondersteund door het team Vrijwilligers op het kantoor van KWF. Dit team is onderdeel van de afdeling Werving. Het team Vrijwilligers werkt nauw samen met het team Acties. Met elkaar zorgen we ervoor dat de collecte zo goed mogelijk wordt georganiseerd, er ieder jaar meer SamenLopen, acties en andere activiteiten voor KWF bijkomen en dat we onze vrijwilligers zo goed mogelijk ondersteunen.

Organogram van het team Vrijwilligers in Amsterdam.

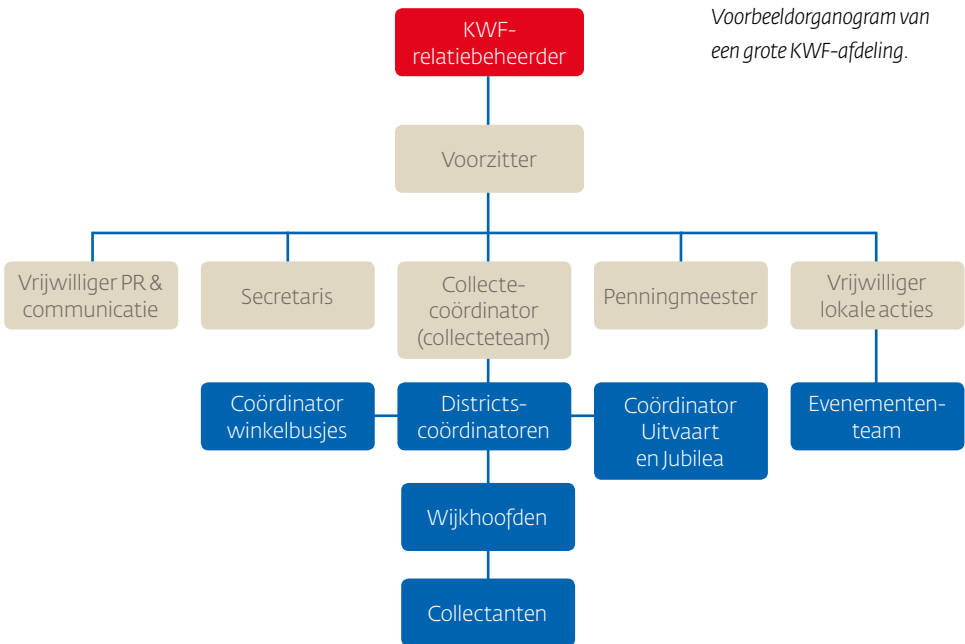


Funciescheiding KWF-medewerkers

De KWF-medewerkers die op het kantoor in Amsterdam werken, hebben geen directe bemoeienis met (contante) geldstromen. Dit is de verantwoordelijkheid van de lokale vrijwilligersafdelingen. Op deze manier ontstaan er geen tegengestelde belangen.

De funciescheiding zorgt er ook voor dat:

- de relatiemanager vooral adviseert en signaleert. Het KWF-kantoor in Amsterdam voert structureel steekproefsgewijze controles uit bij lokale KWF-afdelingen op de naleving van de regels.
- de relatiemanager geen tekenbevoegdheid heeft met betrekking tot financiële handelingen en geen rekeningen van lokale vrijwilligersafdelingen beheert.



KWF in het land

In heel Nederland zetten ruim 100.000 mensen zich vrijwillig in voor de kankerbestrijding. In elke gemeente en in bijna elke stad en elk dorp is er een vrijwilligersafdeling actief voor KWF. Een afdeling organiseert onder meer de jaarlijkse collecteweek, collectes bij evenementen, regelt collectebussen bij verjaardagen, jubilea en uitvaarten, en begeleidt allerlei andere fondsenwervende acties voor KWF in de betreffende gemeente.

Verzekerd als vrijwilliger KWF heeft een ongevallenverzekering voor haar vrijwilligers afgesloten. Omdat ieder geval weer anders is, kun je voor meer informatie contact opnemen met het Servicepunt vrijwilligers. Het uitgangspunt is wel dat in eerste instantie altijd contact wordt opgenomen met de eigen verzekering.

Vergoedingen Het kan zijn dat je onkosten maakt voor je vrijwilligerswerk. Wij hanteren hiervoor de volgende regels:

- Gemaakte kosten komen alleen voor vergoeding in aanmerking als daarvoor vooraf toestemming is gegeven door een relatie-manager en als er voor de goedkoopste optie wordt gekozen.
- Kosten worden ingediend binnen het kalenderjaar en uiterlijk drie maanden nadat ze zijn gemaakt.
- Voor het indienen van declaraties wordt het declaratieformulier gebruikt. Dit formulier kun je opvragen bij het Servicepunt.
- Er wordt alleen een vergoeding betaald als er een betalingsbewijs wordt ingeleverd.

Advies door vrijwilligers Vrijwilligers worden via panels en de Adviescommissie Vrijwilligers zo veel mogelijk betrokken bij nieuw beleid en de ontwikkeling van materialen.

Fraude Bestaat er het vermoeden dat er gefraudeerd is met geld van KWF? Neem dan meteen contact op met het Servicepunt.

Heb je een klacht? KWF heeft een klachtenreglement. Op onze website kun je een klacht indienen. We handelen klachten zo zorgvuldig mogelijk af. Ga naar [kwf.nl/klachten](https://www.kwf.nl/klachten)



**Servicepunt
vrijwilligers**

(020) 5700 590
vrijwilligers@kwf.nl

4. Wat je als vrijwilliger over KWF moet weten

Aan de slag als vrijwilliger

Op onze website kwf.nl staat veel informatie over vrijwilligerswerk voor KWF. Wil je goed op de hoogte blijven? Volg KWF dan ook op sociale media via Facebook, Twitter en LinkedIn.

We houden onze vrijwilligers zo goed mogelijk op de hoogte van wat er bij KWF gebeurt. Dat betekent dat vrijwilligers een aantal keer per jaar de nieuwsbrief *Nieuws van KWF - voor vrijwilligers* ontvangen.

Als vrijwilliger ben je als het ware een ambassadeur van KWF. Het is belangrijk dat je zo goed mogelijk op de hoogte bent van waar KWF mee bezig is, zodat je dit in jouw omgeving kunt uitdragen. KWF-afdelingen verstrekken daarnaast één keer per jaar het collectantenboekje *100% Collecte*. Hierin staan o.a. tips om het collecteren nog leuker en makkelijker te maken, interviews met andere vrijwilligers, (ex-)patiënten en informatie over KWF in het algemeen.



Je kunt ook lid worden van de besloten LinkedIn-groep 'KWF-afdelingen'. Daar komen allerlei nieuwtjes voorbij en kun je ervaringen uitwisselen met andere vrijwilligers:

[linkedin.com/groups/8235063](https://www.linkedin.com/groups/8235063)



Lees het magazine 100% Collecte voordat je gaat collecteren.

Het projectteam
collecte verzorgt
de materialen.



Aan de slag als bestuurslid

Met sommige vrijwilligers sluiten we een vrijwilligersovereenkomst af voor ze aan hun werkzaamheden voor KWF beginnen. Dit zijn mensen binnen de grotere afdelingen die een sleutelrol vervullen als het gaat om bijvoorbeeld de omgang met geld of het vertegenwoordigen van KWF naar buiten toe. Aan deze vrijwilligers vragen we ook een Verklaring omtrent het Gedrag (VOG). Deze VOG wordt via de Dienst Justis aangevraagd. De kosten mogen worden gedeclareerd.

Het gaat om de volgende vrijwilligersfuncties:

- Voorzitter grote KWF-afdeling
- Penningmeester grote KWF-afdeling

Ondersteuning van KWF-afdelingen

Al onze vrijwilligersafdelingen worden ondersteund door het Servicepunt vrijwilligers. Je kunt hier met al je (administratieve) vragen terecht over de collecteweek, vergunningen, adreswijzigingen, etc. De grote KWF-afdelingen hebben daarnaast ook nog een relatiemanager die de besturen van deze afdelingen helpt

om andere fondsenwervende activiteiten op te zetten. Daarbij kun je bijvoorbeeld denken aan een SamenLoop voor Hoop, een sponsorloop of een benefietdiner. Willen jullie als afdeling ook meer doen dan collecteren? Geweldig! Neem contact op met het Servicepunt om te bespreken hoe je dit het beste aan kunt pakken. We kunnen je daar op allerlei manieren bij ondersteunen.



*Teamleider Vrijwilligers
Rina Noorlander op een
introduceerbijeenkomst.*

Bijeenkomsten

Elk jaar organiseren we bijeenkomsten om onze vrijwilligers te informeren over de activiteiten, de actuele cijfers en de beleidsvisie van KWF, maar ook om je als vrijwilliger in contact te brengen met andere vrijwilligers. Een actie die goed werkt in een bepaalde regio kan bijvoorbeeld ook potentie hebben in jouw woonplaats. Daarnaast organiseren we regelmatig trainingen. We geven bijvoorbeeld (online) trainingen over het werven van nieuwe vrijwilligers en het werken met CollecteWeb, (lees meer over dit systeem op pagina 32). Er zijn ook regelmatig introduceerbijeenkomsten op het hoofdkantoor van KWF in Amsterdam voor nieuwe bestuursleden en wijkhoofden.

Kijk voor actuele data van KWF-bijeenkomsten op

[kwf.nl/bijeenkomsten](https://www.kwf.nl/bijeenkomsten)



*'We hebben niet alleen genoten,
maar ook veel geleerd.'*

- Bestuurslid KWF-afdeling Alphen aan den Rijn

Rondleidingen

Speciaal voor onze vrijwilligers worden er ook regelmatig rondleidingen in een Universitair Medisch Centrum georganiseerd. Tijdens een rondleiding vertellen hoogleraren wat zij doen om kanker terug te dringen. Daarnaast geven oncologische specialisten een kijkje achter de schermen op de afdeling. Vrijwilligers kunnen zich hier gratis voor aanmelden. Tijdens een rondleiding krijg je ook veel interessante achtergrondinformatie over hoe het geld van KWF besteed wordt.

Kijk voor meer informatie op **[kwf.nl/rondleidingen](https://www.kwf.nl/rondleidingen)**

5. Financiële afwikkeling

Controleerbaar werken

Eén van de belangrijkste dingen bij fondsenwerving is controleerbaar werken. Controleerbaar werken betekent dat je altijd volgens het 4-ogen-principe werkt en dat je kunt laten zien dat je dit principe hebt toegepast. Zo zorgen we ervoor dat een gever zeker weet dat zijn gift goed terechtkomt.

Het 4-ogen-principe houdt in dat er bij alle handelingen met contant geld minimaal twee personen aanwezig zijn, zoals bijvoorbeeld bij het openen en tellen van de collectebussen en winkelbusjes of voor het bijhouden van de inkomsten uit een actie. Deze twee personen hebben geen familierelatie en zijn geen huisgenoten. Op het telbriefje zet zowel de teller als de controleur een paraaf voor het afstorten. Mocht iemand twijfels uiten, dan kun je altijd terugvallen op het telbriefje.

Noteer voor het begin van de collecte de nummers van alle uitgegeven bussen op de controlelijst, zodat je na afloop van de collecte eenvoudig kunt nagaan wie de bus nog moet inleveren.

Alle KWF-afdelingen werken volgens het 4-ogen-principe.



Verantwoording

Jaarafrekening Het boekjaar van de KWF-afdeling loopt van 1 november t/m 31 oktober. Iedere afdeling verantwoordt gedurende het jaar haar kosten en opbrengsten via de jaarafrekening in CollecteWeb. De penningmeester of contactpersoon is hiervoor verantwoordelijk. De jaarafrekening wordt door de penningmeester en door één ander bestuurslid (digitaal) ondertekend. Dit is meestal de voorzitter. De jaarafrekening wordt uiterlijk 15 november ingestuurd.

Door KWF-afdeling gemaakte kosten Voor het declareren van kosten zijn originele bonnen of facturen nodig. Bewaar de bonnen en facturen bij de financiële administratie.

Afdelingsbezoeken Elk jaar bezoekt KWF een aantal afdelingen voor een afdelingscontrole waarbij wordt gekeken of de richtlijnen zoals hierboven beschreven worden nageleefd.

Kijk voor meer informatie over de financiële afwikkeling op pagina 29.

Wist je dat...
elke afdeling de
jaarafrekening
uiterlijk
15 november
moet insturen?

*Dankzij onderzoek
kan Marianne haar
kleinkinderen zien
opgroeien.*



6. KWF-collecteweek

Iedere KWF-afdeling organiseert in de 1^{ste} volle week van september de KWF-collecte in zijn gemeente. De collectecoördinator of contactpersoon coördineert de organisatie. Soms wordt deze rol gezamenlijk ingevuld door het bestuur. Sommige grote afdelingen hebben ook nog districtscoördinatoren die tussen de collectecoördinator en de wijkhoofden in staan. Het is vooral belangrijk dat de algemene aansturing goed is en dat er genoeg mensen en materialen zijn.

Iedere afdeling heeft haar gebied opgedeeld in wijken. Het wijkhoofd is het aanspreekpunt voor de collectanten, werft nieuwe collectanten en organiseert de collecte in deze wijk (looproutes maken, uitdelen bussen, etc.). Een wijk wordt meestal door 10 à 15 collectanten gelopen. Op deze manier is het makkelijker voor een wijkhoofd om het contact met de collectanten te onderhouden. Voor wijkhoofden is er een speciaal startersboekje. Dit is te vinden op de Materialenbank (zie ook pagina 34).



Ernest zet zich al jaren in voor de collecte in Amstelveen.

Planning KWF-collecteweek

Maart

- Resultatenbrief met alle opbrengsten van het jaar ervoor valt op de mat.



Afdelingen kunnen zelf het beste nieuwe collectanten werven.

April

- Bestel collecte- en werfmaterialen via CollecteWeb (uiterlijk 15 april)
- Levering van de collecte- en werfmaterialen op het gekozen aflevermoment.
- Wervingscampagne van KWF voor nieuwe collectanten. Deze campagne loopt van februari t/m mei.
- Plaats de nieuwe collectanten in de juiste wijk in CollecteWeb en vraag het wijkhoofd snel contact op te nemen. Het bestuur krijgt een e-mail als er nieuwe vrijwilligers zijn geworven.

Gevraagd: Tijd...

Collecteer mee in deze buurt!
KWF-collecteweek 3 t/m 9 september.
Meld je aan via kwf.nl/collecteermee of bel:

Samen komen we steeds dichterbij



Mei

- Organiseer een wijk-
hoofdenbijeenkomst
over de aankomende
collecteweek.
- Vraag wijkhoofden te
inventariseren welke
collectanten er actief
zijn en probeer als
afdeling zelf nieuwe
mensen te werven.
- Deelname aan de
KWF-promodag om
als afdeling nieuwe
vrijwilligers te werven.

Juni

- Maak op tijd een
afpraak met de lokale
bank om het afstorten
van het collectegeld
na de collecteweek te
bespreken.



KWF promodag
Zaterdag
27 mei 2017

Doen jullie mee?

Op 27 mei is de KWF-promodag: de dag waarop KWF-afdelingen door het hele land nieuwe vrijwilligers werven! Want als afdeling weet je zelf het beste waar je mensen nodig hebt. Als je meedoet, krijg je een stappenplan en een uitgebreid promotopakket met o.a. een wervende banner, werfkaartjes en folders met vrijwilligersvacatures. Zo kun je je KWF-kracht mooi aankleden en voorbijgangers informatie meegeven.

Enthousiast? Wij ook! Meld je aan bij Servicepunt vrijwilligers via aanmelden@kwf.nl of bel met vragen naar (020) 5700 570.

“De reacties op straat waren erg motiverend!”
KWF-afdeling Gouda

“We hebben door de hele stad vrijwilligers staan!”
KWF-afdeling Breda

Samen komen we steeds dichterbij

KWF
KANKER
BESTRIJDING



“Als wijkhoofd heb je echt een team om je heen”

Help ook mee in jouw buurt!
KWF-collecteweek 3 t/m 9 september
Meld je aan via kwf.nl/wijkhoofd

Samen komen we steeds dichterbij

KWF
KANKER
BESTRIJDING

Als je een nieuw wijkhoofd nodig hebt, kun je deze werfkaartjes verspreiden.

Augustus

- De wijkhoofden maken looproutes in CollecteWeb en koppelen daar de actieve collectanten aan.
- De wijkhoofden leggen de collectantenpassen klaar en maken een afspraak met de collectanten voor het afhalen of brengen van de bus.
- Via CollecteWeb kunnen wijkhoofden zelf etiketten uitprinten voor de collectantenpassen.
- Een week vóór de collecte delen wijkhoofden de collectematerialen uit.
- Verstuur als afdeling een persbericht aan de lokale media om de collecte aan te kondigen.
- Lees regelmatig het nieuws op de homepage van CollecteWeb.



De collectantenpassen worden na inname vernietigd.

September

- De 1^{ste} volle week van september is het KWF-collecteweek.
- Neem de bussen en collectantenpassen in. De collectepassen moeten na inname worden vernietigd.
- Tel het geld volgens het 4-ogen-principe.
- Stort het geld af via een geldafstortpunt.
- Stuur de machtigingen via de penningmeester in de bruine envelop direct op naar KWF (uiterlijk 1 oktober).
- Geef het buitenlandse geld mee aan de relatiemanager of stuur het met de machtigingen op naar KWF in de bruine envelop.
- Verstuur een persbericht aan de lokale media met de opbrengst van de collecteweek.



Oktober- november

- De penningmeester of contactpersoon maakt de totale collecteopbrengst en het eventuele overige saldo uiterlijk 21 oktober over naar KWF.
- De penningmeester of contactpersoon stuurt de jaarafrekening op naar KWF via CollecteWeb. De jaarafrekening is digitaal ondertekend door twee onafhankelijke personen (uiterlijk 15 november).

Bedankt!

Samen komen we steeds dichterbij



Als KWF-afdeling mag je trots zijn op de collecteopbrengst. Stuur een persbericht naar de lokale krant. Er staat een voorbeeld op de Materialenbank.

Werving van vrijwilligers voor de KWF-collecteweek

Hoe meer mensen zich inzetten tijdens de collecteweek, hoe hoger de opbrengst. Het is daarom verstandig zo vroeg mogelijk te beginnen met het werven van vrijwilligers, bij voorkeur een paar maanden van tevoren.

Neem je collectebus de hele week mee. Je kunt ook op je werk, op de sportclub of op school collecteren.



Werving van collectanten

KWF werft van februari t/m mei door het hele land nieuwe collectanten. Als afdeling is het belangrijk om zelf ook zoveel mogelijk collectanten te werven. Je kunt hiervoor wervingsmaterialen bestellen via de bestellijst, maar op de Materialenbank staan ook veel digitale hulpmiddelen. Nieuwe collectanten melden zich aan bij KWF en als er collectanten bijzitten uit jouw regio worden deze ingevoerd in CollecteWeb. Kijk op pagina 34 om te lezen hoe dit werkt. Neem zo snel mogelijk contact met de nieuwe collectanten op (of vraag de wijkhoofden dit te doen). Mocht je al voldoende collectanten hebben, laat nieuwe mensen dan zoveel mogelijk samen lopen of zet ze in bij straatcollectes.

12 tips voor het werven van collectanten:

1 Probeer via social media nieuwe mensen te werven.

2 Vraag alle bestaande collectanten of ze één nieuwe collectant kunnen werven.

3 Benader bedrijven in de buurt of ze zich willen inzetten voor KWF. Op de Materialenbank vind je een speciale flyer.

4 Werf vrijwilligers in winkelcentra of bij evenementen.

5 Vraag aan vrienden, kennissen, familieleden of collega's of ze zich ook willen inzetten.

6 Hang thuis een wervingsposter op en vraag aan winkeliers, in de bibliotheek of in buurtcentra of je een poster mag ophangen.

7 Kijk in CollecteWeb welke werfmaterialen er zijn. Je kunt deze materialen via de bestellijst bestellen. Er zijn nu bijvoorbeeld ook kaartjes die je in supermarkten kunt ophangen.

8 Start je werving gericht en lokaal. Breng eerst goed in kaart waar je collectanten nodig hebt. Verspreid bijvoorbeeld huis-aan-huis werkkaartjes in de straten waar nog niet gecollecteerd wordt.

9 Zorg dat je eerst voldoende collectanten hebt voor de locaties die het meeste geld opleveren. Dit kunnen straten zijn, maar denk ook aan winkelcentra, terrassen en evenementen. In grote steden worden bijvoorbeeld steeds meer straatcollectes georganiseerd.

10 Maak een klus aan op NLdoet van het Oranjefonds (nldoet.nl) en vraag vrijwilligers om te helpen met flyeren.

11 Plaats op de website vraagelkaar.nl een oproepje.

12 Nog meer ideeën nodig? Organiseer een brainstorm met de afdeling. Op de Materialenbank vind je hier een toolkit (een mapje met digitale hulpmiddelen) voor.



Stuur nieuwe collectanten het stappenplan als ze dat nog niet hebben ontvangen.

Werving van wijkhoofden

Naast collectanten is het nog belangrijker om wijkhoofden te werven. Zonder wijkhoofd kunnen collectanten immers niet aan de slag. Zorg daarom dat je ruim op tijd voldoende wijkhoofden hebt om ze zo goed mogelijk te kunnen inwerken. De meeste wijkhoofden worden geworven onder bestaande collectanten. Maar denk ook aan mensen die misschien liever niet langs de deuren gaan, maar die zich wel op een andere manier voor de collecte willen inzetten. Op de Materialenbank vind je de vacaturetekst, een startersboekje voor wijkhoofden en een link naar een instructiefilmpje.



In het startersboekje voor wijkhoofden wordt uitgelegd wat de functie precies inhoudt.

Vrijwilligersbestand

Het is belangrijk om een goed bestand met wijkhoofden en collectanten bij te houden. Spreek binnen het bestuur af wie hiervoor verantwoordelijk is. Bij de meeste vrijwilligersafdelingen is dit de taak van de secretaris of de collectecoördinator. Gebruik hiervoor CollecteWeb. In het systeem beheren wijkhoofden zelf hun collectanten en verdelen de looproutes. Daarnaast kun je zien wanneer een collectant of wijkhoofd is gestart, zodat je hem kunt huldigen bij 12 ½, 25, 50 en 60 jaar. KWF stelt hiervoor onderscheidingen beschikbaar. Deze kunnen via het Servicepunt worden besteld (lees meer over het huldigen van vrijwilligers op pagina 47).

Contact met collectanten en wijkhoofden

Het is belangrijk om het hele jaar door goed contact te onderhouden met je vrijwilligers, zodat ze zich verbonden voelen met KWF en met de afdeling. Het wijkhoofd informeert in het voorjaar alvast of de collectant weer wil collecteren. Maar ook tussendoor is het belangrijk om contact te houden, bijvoorbeeld per e-mail. Bedank de collectanten, vertel waar de afdeling mee bezig is (bijvoorbeeld als de afdeling van plan is om een SamenLoop voor Hoop te organiseren) en vraag wijkhoofden om de collectanten een verjaardagskaartje te sturen. Regelmatig wordt er in nieuwsbrieven van KWF gevraagd om deze door te sturen naar collectanten. Naast informatie over de collecte, worden vrijwilligers hiermee geïnformeerd over de besteding van het geld en waar KWF voor staat. Spreek met het afdelingsbestuur af wie deze mails doorstuurt (bijvoorbeeld de secretaris), zodat collectanten niets hoeven te missen.

Collectevergunning KWF-collecteweek

Voor het houden van een 'openbare geldinzameling' is een gemeentevergunning nodig. KWF vraagt deze vergunning aan voor de jaarlijkse collecteweek. Per gemeente verschillen de voorwaarden van de vergunning. Let goed op welke voorwaarden voor jouw gemeente van toepassing zijn. Steeds meer gemeenten verlenen een doorlopende vergunning, waarbij in sommige gevallen wel van tevoren aangekondigd moet worden dat de vergunning gebruikt gaat worden. Ook de aankondiging wordt door KWF verzorgd.

Als je zelf een vergunning aanvraagt, bedenk dan:

- op welke wijze er gecollecteerd mag worden
- vanaf welke leeftijd er gecollecteerd mag worden
- tussen welke uren en op welke dagen er gecollecteerd mag worden
- of er ook op zondag gecollecteerd mag worden.

Collectevormen

In de vergunning staat welke wijze van collecteren de gemeente toestaat. Er kan op verschillende manieren worden gecollecteerd:

• Huis-aan-huiscollecte met collectebus

Collecteer altijd met verzegelde collectebussen voorzien van de sticker van KWF. In de collectebussen kunnen (buitenlands) contant geld en eenmalige machtigingskaarten gedaan worden.

• Straatcollecte met collectebus

In sommige gemeenten mag je collecteren op drukke punten, zoals op markten, winkelcentra en stationspleinen. Check of jouw collectevergunning dit toelaat. Als je als afdeling straatcollectes organiseert, kun je via de bestellijst collectantenhesjes bestellen. In openbare ruimtes kan er zonder toestemming gecollecteerd worden; op 'eigen terrein' dien je schriftelijk toestemming te vragen bij de eigenaar.

Wist je dat...
steeds meer gemeenten een doorlopende vergunning verlenen?

Materialen

KWF heeft verschillende materialen die gebruikt kunnen worden rondom en tijdens de collecteweek. Gebruik voor iedere collectebus een collectantenpas en een telbriefje en vermeld de opbrengst op een controlelijst. Daarnaast kun je collectantenattenties en bedankkaarten bestellen om collectanten voor hun inzet te bedanken. Gebruik hiervoor de bestellijst in CollecteWeb. We adviseren om altijd zo snel mogelijk na de collecte, uiterlijk 15 april, materialen te bestellen. Op dat moment heb je de voorraad goed in kaart en weet je wat je extra nodig hebt. Mocht je hulp nodig hebben bij het invullen van de bestellijst, neem dan contact op met het Servicepunt.

Iedere collectant heeft in ieder geval het volgende nodig:

- een collectebus (inclusief sluitzegel en KWF-sticker)
- een collectantenpas met de daarop vermelde collecteperiode en de NAW-gegevens van de collectant
- een collectantenboekje met collectetips
- ongeveer 25 niet-thuiskaarten voor huizen of appartementencomplexen waar niet wordt opengedaan of voor mensen die geen contant geld in huis hebben.

Via de niet-thuiskaart kunnen mensen die geen contant geld hebben toch geven.

We treffen u helaas niet thuis

Wilt u alsnog geven?

Dit kan online via kwf.nl/collecte, per sms (sms 'GIFT' naar 4333 en doneer eenmalig € 3,-) of via deze machtingskaart.

Samen komen we steeds dichterbij



Publiciteit rond de collecte

Rondom de collecteweek organiseert KWF een landelijke mediacampagne om de collectanten in het land te ondersteunen. De invulling van de campagne kan per jaar verschillen, maar er wordt in elk geval op tv, radio, in dag- en weekbladen en online (o.a. via sociale media) aandacht besteed aan de collecteweek. Als afdeling kun je deze campagne ondersteunen met:

- **Posters, vlaggen en spandoeken**

Raamposters, vlaggen en spandoeken zijn een belangrijk onderdeel van de collectecampagne. Deze materialen kun je bestellen via CollecteWeb. Wanneer je vlaggen of spandoeken op openbaar terrein wilt ophangen, vergeet dan niet hier toestemming en/of een vergunning voor aan te vragen. Je kunt extra posters bestellen voor winkels, cafés, bibliotheken en scholen.

- **Persberichten**

Op de Materialenbank staan voorbeeldpersberichten. Stuur deze naar de redactie van de plaatselijke krant met het verzoek het bericht te plaatsen. Er is o.a. een persbericht om de collecteweek aan te kondigen en een persbericht om de opbrengst van de afdeling bekend te maken. Voeg wat persoonlijke quotes van vrijwilligers toe om de tekst echt op jullie regio toe te spitsen.

- **Advertenties**

Je kunt ook proberen advertenties geplaatst te krijgen in regionale bladen. Deze advertenties zijn medio augustus verkrijgbaar via **stopperadvertenties.nl** of via de Materialenbank. Het zijn kant-en-klare advertenties die zo geplaatst kunnen worden. Kranten hebben vaak lege plaatsen die ze zo opvullen.

- **Banners** (online)

Op de Materialenbank vind je ook banners in verschillende formaten die je als afdeling kunt inzetten. Er zijn vast lokale (nieuws)sites die de banners gratis willen plaatsen.

Wist je dat...
mensen graag
geven aan de
collectant,
omdat hun gift
eenmalig en
anoniem is?

Sociale media

Via sociale media als Facebook, Twitter en LinkedIn worden berichten verspreid over de collecteweek. Volg KWF en deel de berichten over de collecteweek met je sociale netwerk en vraag alle collectanten en andere vrijwilligers hetzelfde te doen. Gebruik in de collecteperiode de hashtag #kwfcollecte in al je berichten op Twitter.

- Facebook: **facebook.com/kwf**
- Twitter: **twitter.com/kwf_nl**
- LinkedIn: **LinkedIn.com/company/kwf-kankerbestrijding**
- Instagram: **kwfkankerbestrijding**



Tijdens de KWF-collecteweek vragen we alle vrijwilligers om deze profielfoto te gebruiken op hun Facebook-pagina.

Beheer je de social media-accounts van jouw afdeling? Ga dan op Facebook naar 'Social Media Vrijwilligers KWF' en meld je aan voor deze besloten groep. Binnen deze groep wordt er kennis uitgewisseld met andere beheerders van lokale Facebook-pagina's of Twitter-accounts. Daarnaast wordt er ook content gedeeld en kun je vragen stellen.

Financiële afwikkeling KWF-collecteweek

Na de collecteweek wordt het geld geteld en afgestort bij de Rabobank. De financiële afwikkeling van het collectegeld is gebonden aan een aantal regels. Deze regels voldoen aan de eisen (het collecteprotocol) van Stichting Collecteplan en het CBF-keurmerk, zodat de betrouwbaarheid van de collecte is gewaarborgd en een gever zeker weet dat de donatie bij KWF terecht komt.

Het afdelingsbestuur is verantwoordelijk voor de uitgave en inname van collectematerialen (collectebussen, collectelijsten en collectantenpassen) en moet dit kunnen verantwoorden. Indien je om praktische redenen van een of meerdere onderdelen van de spelregels afwijkt, dan is dit alleen mogelijk als het voldoet aan de onderstaande criteria en na voorafgaande toestemming van het team Planning & Control van het kantoor van KWF in Amsterdam. Wij toetsen de werkwijze door middel van onze interne controle, die plaatsvindt door bureauonderzoek in Amsterdam en controlebezoeken aan de KWF-afdelingen.

Tellen van het geld

Inname collectebus: geldige collectebussen zijn voorzien van het KWF-logo en moeten vóór uitgifte worden afgesloten met een sluiting. Het spreekt voor zich dat de collectebus nog steeds verzegeld moet zijn als deze door de collectant wordt ingeleverd. Mocht je twijfels hebben over een collectant, bijvoorbeeld als de verzegeling is verbroken en er een lege collectebus wordt teruggebracht, neem dan contact op met het Servicepunt. De sluitzegel wordt pas verbroken als kan worden voldaan aan het 4-ogen-principe (lees meer over het 4-ogenprincipe op pagina 15).

Afstorten van de collecteopbrengst

Veilig afstorten: stort de collecteopbrengst direct na de collecteweek af (uiterlijk 21 oktober) op de afdelingsrekening van de Rabobank. Om het afstorten van de collecteopbrengst zo goed mogelijk te laten verlopen, adviseren wij om uiterlijk voor het einde van het voorjaar contact op te nemen met het voor jouw afdeling dichtstbijzijnde geldafstortpunt. In veel gevallen is de plaatselijke bank bereid haar medewerking te verlenen bij het tellen van de collecteopbrengst. Ook beschikt de bank vaak over een telmachine.



Veel wijkhoofden tellen samen met hun collectanten de bussen.

Geef daarbij aan hoeveel bussen en welk bedrag er ongeveer afgestort gaat worden. Mocht de bank geen mogelijkheden bieden om veilig te kunnen afstorten, neem dan contact op met het Servicepunt.



Bij het tellen van geld moeten altijd twee personen aanwezig zijn.

Afstortmogelijkheden

Er zijn drie afstortmogelijkheden:

- **Optie 1** Apart tellen, gezamenlijk afstorten door wijkhoofden/DCO's op één locatie. Zo blijven de stortingskosten laag.
- **Optie 2** Apart tellen, wijkhoofden/districtscoördinatoren storten afzonderlijk af. Let op: om bij Rabobank te kunnen afstorten, moet je wel in het bezit zijn van een Rabobank-pas. Dit hoeft niet dezelfde pas te zijn die bij de rekening hoort.
- **Optie 3** Gezamenlijk tellen, gezamenlijk afstorten.

In elk van de drie opties zijn na afloop van de collecte alle telbriefjes en stortingsbewijzen bij de penningmeester of contactpersoon.

Bankrekening van de afdeling

Het gebruik van privérekeningen voor middelen van een KWF-afdeling is niet toegestaan. Een aantal grote KWF-afdelingen heeft een afdelingsrekening waarvoor twee bestuursleden tekenbevoegd zijn. Het geld dat is binnengekomen uit de collecte moet zo snel mogelijk (uiterlijk 21 oktober) worden overgemaakt naar KWF. Bij iedere KWF-rekening hoort een Wereldpas, die in het bezit is van de penningmeester of contactpersoon. Als het nodig is, kunnen er extra stortingspassen worden aangevraagd via het Servicepunt.

Stortingskosten

Rabobank brengt stortingskosten in rekening, tenzij er direct wordt afgestort op de landelijke KWF-rekening NL 78 RABO 0303424060. Wanneer er op de afdelingsrekening wordt afgestort, worden er stortingskosten in rekening gebracht. Rabobank vergoedt voor 25 euro per maand de stortingskosten (Verenigingsvoordeel). De penningmeester of contactpersoon ontvangt maandelijks een nota waar dit bedrag in mindering wordt gebracht op de transactiekosten van deze maand. Ontvang je de korting niet? Controleer bij de lokale Rabobank of de rekening wel een Vereni-

gingsrekening is. Verwijs naar de afspraken die op het intranet staan (het intranet van Rabobank). Vermeld alle kosten en alle ontvangens kortingen in de jaarafrekening.

Ontvangen machtigingskaarten

Naast contant geld kunnen ook machtigingskaarten (niet-thuiskaarten) in de collectebussen worden gedaan. Let op: KWF moet de kaarten zo snel mogelijk incasseren zodat de incasso zo dicht mogelijk op de collecte uitgevoerd kan worden. Zorg dus dat je de kaarten uiterlijk 1 oktober naar KWF stuurt in de bruine harmonica-envelop. De penningmeester of contactpersoon ontvangt deze envelop begin september. De opbrengst van deze niet-thuiskaarten kun je niet op de jaarafrekening vermelden, omdat het geld nog geïncasseerd moet worden. Via de resultatenbrief ontvangt de penningmeester of contactpersoon het totale resultaat van de machtigingskaarten over het postcodegebied van de afdeling.

Als KWF-afdeling kun je een persbericht met de collecteopbrengst en een mooie foto naar de lokale media sturen.



7. CollecteWeb

CollecteWeb is een online programma waar je als afdeling eenvoudig de hele collecteadministratie kunt bijhouden. Bestuursleden hebben toegang tot alle modules. Wijkhoofden kunnen alleen de gegevens van hun eigen wijk zien.

Wist je dat...
er regelmatig webinars worden gegeven?
Je kunt deze trainingen ook terugkijken op CollecteWeb.

Wat zijn de voordelen?

- Je kunt als afdeling zelf je bestelling aanmaken, inzien en aanpassen.
- Alle collectegegevens worden centraal opgeslagen en blijven bewaard.
- De veiligheid van de gegevens is gewaarborgd volgens de privacywetgeving.
- Je kunt heel eenvoudig de busopbrengst bijhouden.
- Je kunt makkelijker collectanten informeren, bijvoorbeeld door vanuit het systeem een e-mail te versturen.
- Je kunt als afdeling snel zien waar nog collectanten of wijkhoofden nodig zijn. Zo krijg je ook meer inzicht in je afdeling.
- De gegevens van nieuwe vrijwilligers worden beter beheerd en er kan worden gecontroleerd of zij ook worden ingezet.
- Aanmeldingen van nieuwe vrijwilligers worden direct in het systeem geplaatst.
- Om CollecteWeb te gebruiken hoef je geen software te installeren. Je hebt alleen een computer of tablet met internetverbinding en een e-mailadres nodig.
- Je kunt als afdeling de jaarafrekening gedurende het jaar invullen.

Inloggen op CollecteWeb

Alle bestuursleden krijgen inloggegevens voor CollecteWeb. Wijkhoofden kunnen in CollecteWeb aan hun wijk worden gekoppeld.. Zij krijgen een inlog via het bestuur en hebben dan toegang tot alle informatie over hun eigen wijk. Het is belangrijk dat alle KWF-afdelingen hun administratie op dezelfde manier bijhouden in CollecteWeb. Dat geeft ons allemaal veel inzicht en het scheelt een hoop papierwerk. Collectanten hebben geen toegang tot CollecteWeb.



Nog geen inlog voor CollecteWeb?

Neem contact op met Servicepunt vrijwilligers via (020) 5700 590 of vrijwilligers@kwf.nl

Ga naar kwf.collecteweb.nl

Modules in CollecteWeb

CollecteWeb bestaat uit verschillende modules. Afhankelijk van je functie zal je sommige onderdelen vaker of minder vaak gebruiken. Bestuursleden hebben toegang tot alle onderstaande modules:

-  **Info:** hier vind je o.a. de Help-functie, de Materialenbank en de instructiefilmpjes
-  **Administratie:** in deze module wordt de jaarafrekening opgemaakt
-  **Adresboek:** in het adresboek staan de contactgegevens van alle vrijwilligers
-  **Bestellingen:** hier wordt ingevoerd welke collectematerialen er nodig zijn
-  **Collectebussen:** door een actieve collectant aan een collectebus te koppelen kun je de busopbrengst bijhouden en wordt snel zichtbaar of er genoeg collectanten zijn
-  **Looproutes:** met behulp van een kaartje maak je een looproute voor een collectant
-  **Uitleveren:** hier kun je zien wanneer en waar een bestelling wordt geleverd
-  **Valideren:** hier kan de jaarrekening eenvoudig door twee mensen worden goedgekeurd
-  **Wijken:** hier wordt het collectegebied van een afdeling verdeeld in wijken. Wijkhoofden krijgen alleen toegang tot hun eigen wijk



Tip

Ga binnen Facebook naar 'Gebruikersgroep CollecteWeb KWF' en meld je aan voor deze besloten groep via de knop 'Lid worden'.



Materialenbank

In dit startersboekje wordt veel naar de Materialenbank verwezen. Dit is een digitale map in CollecteWeb waar je veel informatie en digitale middelen kunt vinden. Deze hulpmiddelen kun je zelf downloaden. Neem er zeker een keer een kijkje om te zien of er materialen zijn die jou en je afdeling kunnen helpen om de collecte zo goed mogelijk te organiseren of een nieuwe actie op te zetten.

The screenshot shows the CollecteWeb interface. On the left is a navigation menu with icons for 'Info', 'Mijn profiel', 'Wijzen', 'Instructie', 'Collecteweek', 'Beeldmateriaal', 'Werkzaam', 'Uitnodigen', 'Materiaal', and 'Uitnodigen'. The main content area is titled 'Informatie' and contains text about the information page, a list of materials (Materialenbank met o.a. tips, toolkits, handleidingen en beeldmateriaal), and a tip about using the instruction video. Below this is a video player with the title 'Instructiefilmpje wijzigen wachtwoord en uploaden pasfoto:'. On the right is a sidebar menu with categories like 'CollecteWeb Home', 'Werkzaam op CollecteWeb', 'Ondersteuning', 'Tips', 'Help', 'Informatie', 'Aidboek', 'Wijzen', 'Looptuist', 'CollecteWeek', 'Beeldmateriaal', 'Beeldmateriaal', 'Campagnematerialen collecteweek', 'Campagnematerialen werving collectanten', 'Hulpmiddelen werven van vrijwilligers', 'Social media', 'Toolkits en handleidingen', 'Voorbeeldteksten, formulieren en tips', and 'Verplichte vragen'. A 'Materialenbank' dropdown menu is overlaid on the right, listing: 'Beeldmateriaal', 'Campagnematerialen collecteweek', 'Campagnematerialen werving collectanten', 'Hulpmiddelen werven van vrijwilligers', 'Inspiratie en mooie voorbeelden', 'Logo's, lettertype en presentaties', 'Social media', 'Toolkits en handleidingen', and 'Voorbeeldteksten, formulieren en tips'.

De Materialenbank staat rechts van het welkom-scherm op CollecteWeb.



Wist je dat...
er over elke module een instructiefilmpje op CollecteWeb staat?

Nieuwe aanmeldingen via KWF

Als er via het kantoor van KWF nieuwe aanmeldingen binnen zijn gekomen van vrijwilligers bij jullie in de regio, worden deze meteen in CollecteWeb geplaatst. Vanuit het systeem krijgt het bestuur vervolgens een automatische mail om jullie hierop te wijzen. Het is belangrijk dat er snel contact wordt opgenomen met deze nieuwe vrijwilligers, zodat zij zich welkom voelen en er afspraken gemaakt kunnen worden over hun inzet. Een bestuurslid koppelt de nieuwe vrijwilligers daarna aan de juiste wijk in het systeem. Meer weten over deze procedure? Neem dan contact op met het Servicepunt. Zij helpen je graag op weg.

8. Andere vormen van fondsenwerving

Wat kun je als vrijwilligersafdeling nog meer doen om geld in te zamelen? KWF heeft voor afdelingen een aantal standaardproducten, zoals bijvoorbeeld TEAM KWF, SamenLoop voor Hoop, collecteren bij bijzondere gelegenheden (uitvaartcollectes en kadoneren) en winkelbusjes. Daarnaast ben je als vrijwilligersafdeling vrij om iets nieuws te verzinnen.

Zet je afdeling op de kaart

Voor het succes van een vrijwilligersafdeling is het belangrijk dat je zichtbaar bent en de mensen uit de buurt weten dat er een lokale afdeling actief is voor KWF. Dit begint bij een vermelding in de gemeentegids, maar je kunt ook denken aan een Facebook-pagina, een Twitter-account, andere sociale media zoals LinkedIn, Instagram, Flickr of Pinterest of flyeren op een braderie of markt. In mei kun je meedoen aan de KWF-promodag waarop er door het hele land vrijwilligers geworven worden. Er is van alles mogelijk. Op de Materialenbank vind je de toolkit *Zet je afdeling op de kaart* met allerlei tips, templates en afbeeldingen om dit te bereiken. Ook zijn er materialen te bestellen waarmee je op een markt of braderie KWF kunt vertegenwoordigen.

Online aanwezigheid

KWF levert geen kant-en-klare websites, omdat de kosten van deze ondersteuning te hoog zijn en Facebook-pagina's en andere sociale media-accounts makkelijker zijn te onderhouden en meer mogelijkheden tot interactie bieden. Op de Materialenbank staat een instructie voor het starten van een eigen Facebook-pagina en het openen van een Twitter-account. Ook vind je hier materialen voor het invullen van de accounts, zoals standaardheaders, ons huisstijlhandboek, gratis beeldmateriaal en logo's. Wil je als afdeling toch graag een website? Kijk dan of je het bouwen van de afdelingswebsite gesponsord kunt krijgen. De url die wij adviseren is [www.kwf\[plaatsnaam\].nl](http://www.kwf[plaatsnaam].nl). Informeer het Servicepunt als je een Facebook-pagina of andere sociale media-account hebt aangemaakt of een website hebt ontwikkeld. Wij kunnen hier dan vanuit KWF naar verwijzen en ondersteuning bieden.



Je kunt als afdelingen allerlei acties organiseren of je kunt je aansluiten bij een bestaand regionaal evenement.

Tip

Tijdens de KWF-promodag in mei worden er door het hele land nieuwe vrijwilligers geworven. Het is daarnaast ook goed voor de zichtbaarheid van je afdeling.

Collecteren tijdens evenementen

Het loont om te collecteren bij evenementen. Dit kan ook buiten de collecteweek, bijvoorbeeld bij een voetbalwedstrijd, op een beurs, concert of tijdens een hardloopevenement. Haak aan bij bestaande evenementen in de regio. Voor collecteren bij evenementen gelden dezelfde regels als in de collecteweek. Vraag altijd op tijd een vergunning aan. Neem daarvoor contact op met het Servicepunt. Informatie over vergunningen buiten de collecteweek vind je ook op kwf.nl/vergunning

Gebruik sociale media om een actie onder de aandacht te brengen. Afdelingen die collecteren tijdens evenementen hebben meestal een speciale vrijwilliger voor de lokale acties geworven die deze collectes voor de afdeling organiseert en vaak ook andere acties opzet in de regio. Meer informatie over deze vrijwilligersfunctie staat op kwf.nl/wordvrijwilliger

De afdeling in Arnhem heeft een goede relatie met Vitesse opgebouwd.



Tips voor vergunningen buiten de collecteweek

- Je hoeft alleen een vergunning aan te vragen voor collectes in de openbare ruimte. Op eigen terrein gaat collecteren in overleg met de eigenaar of organisatie.
- Als je in de openbare ruimte wilt collecteren, bekijk dan eerst het collecterooster op Collecteren.nl. Met andere collecterende fondsen hebben we afgesproken dat we buiten onze eigen collecteweek (1^{ste} week van september) alléén collecteren in collectevrije periodes.
- Vraag een vergunning aan via de website van de gemeente. KWF kan de vergunning ook aanvragen, maar in de meeste gevallen heeft een afdeling hier zelf meer succes mee.
- Stuur een kopie van de vergunning aan het Servicepunt. Het postadres is: KWF Kankerbestrijding, t.a.v. Servicepunt vrijwilligers, Antwoordnummer 3183, 1000 TL in Amsterdam. Je kunt ook een scan van de vergunning mailen naar **vrijwilligers@kwf.nl**

Mobiele pinapparaten

KWF heeft een aantal pinterminals voor afdelingen beschikbaar om te gebruiken bij evenementen. Neem contact op met het Servicepunt om een pinterminal te reserveren. De opbrengst van de pincollecte wordt op de centrale rekening van KWF gestort. Deze wordt dus niet vermeld op de jaarafrekening. Je wordt achteraf over de opbrengst geïnformeerd, zodat je deze bij de totale opbrengst kunt optellen.

Steunpilaren

We hebben inmiddels ook twee steunpilaren bij KWF die we op evenementen kunnen inzetten. Bij een steunpilaar kun je contactloos of met pin doneren.



Bij de steunpilaar kun je elektronisch doneren.

Bijzondere collectes



Winkelbusjes

In ruim 10.000 winkels door heel Nederland staan winkelbusjes van KWF. Ze staan meestal op de toonbank en zijn herkenbaar aan de stickers met het logo. In deze busjes kan wisselgeld, buitenlands geld en oud Nederlands geld worden gedaan. Het is een eenvoudige en leuke manier om geld in te zamelen. Daarnaast zorgt het voor extra zichtbaarheid van KWF in de regio. Willen jullie ook aan de slag met winkelbusjes? Je kunt de busjes (inclusief een kwitantieboekje) bestellen via het Servicepunt.

Op de Materialenbank staat ook een toolkit. Hier zit o.a. een stappenplan in en een vacaturetekst voor een coördinator winkelbusjes. Het werkt namelijk goed om één persoon verantwoordelijk te maken voor de busjes. Diegene probeert zo veel mogelijk winkeliers te motiveren een winkelbusje te plaatsen en zorgt dat de busjes op tijd gelegd worden.



9 tips voor het plaatsen van winkelbusjes:

1 Cafetaria's zijn een goed uitgangspunt.

2 Doe het niet alleen. Zoek twee personen die de organisatie op zich kunnen nemen.

3 Een winkelbusje staat gemiddeld drie maanden.

4 De beste plaats is bij of naast kassa.

5 Een proactieve houding naar de ondernemers werkt het best (loop af en toe langs om te vragen hoe het gaat).

6 Stuur ondernemers na een half jaar een brief namens

het bestuur waarin je de totale opbrengst van de winkelbusjes van de afdeling doorgeeft.

7 Staat een winkelbusje een tijd succesvol, dan kun je een wijkhoofd vragen 'eigenaar' te worden van het busje en het contact met de ondernemer en het legen van het busje over te nemen.

8 Vraag de ondernemers om een oproep bij het busje te plaatsen om de vergoeding voor een plastic tasje erin te doen.

9 In de toolkit over winkelbusjes vind je ook een voorbeeld van de poster.

Bedankkaarten en stickers bestellen

Om de winkeliers, café-eigenaren, apothekers en andere ondernemers die een winkelbusje hebben geplaatst te bedanken, kun je via het Servicepunt bedankkaarten bestellen. Hier kun je de opbrengst van het winkelbusje op invullen. Er zijn daarnaast ook stickers die de deelnemende ondernemers op de etalage kunnen plakken, zodat hun klanten zien dat ze KWF steunen.



Het is belangrijk om het contact met de deelnemende winkeliers te onderhouden.



Uitvaartcollecte

Steeds meer mensen kiezen ervoor om tijdens een uitvaart geld in te zamelen voor een goed doel. In plaats van bloemen vragen ze om een gift voor KWF. Het is daarom belangrijk dat er bij iedere afdeling een vrijwilliger actief is als uitvaartcollecte organisator (UCO) om collectebussen te kunnen plaatsen. De speciale kartonnen collectebussen kunnen via het Servicepunt besteld worden.

Als er bij KWF een aanvraag binnenkomt van iemand uit jouw gemeente, dan ontvangt de UCO een melding per sms of e-mail met de vraag om de uitvaartcollecte binnen 24 uur in CollecteWeb te bevestigen. Wanneer de collecte niet bevestigd wordt, neemt het Servicepunt telefonisch contact op met de afdeling. Als de afdeling de uitvaartcollecte onverhoopt niet kan organiseren, neemt het Servicepunt de uitvaart in behandeling.



Financiële afhandeling en bedankbrief

Het is heel belangrijk om de nabestaanden bij het tellen van het geld te betrekken. Volg zoals altijd het 4-ogenprincipe en gebruik een telbriefje. Nadat het geld is geteld, vul je het bedrag in via CollecteWeb. De aanvrager van de collectebus ontvangt binnen 3 werkdagen nadat het bedrag geregistreerd is een bedankbrief. Deze brief wordt uitsluitend verzonden wanneer het bedrag geregistreerd is in CollecteWeb.

De module Uitvaartcollecte is alleen zichtbaar voor de UCO. De handleiding over de Uitvaartmodule in CollecteWeb staat op de Materialenbank.

De uitvaartcollecte kan op 2 manieren afgestort worden:

1. Rechtstreeks op de afdelingsrekening o.v.v. het dossiernummer
2. Rechtstreeks op de bankrekening van het KWF-hoofdkantoor:
NL78 RABO 0303424060 o.v.v. het dossiernummer

Let op: het is belangrijk dat de penningmeester de uitvaartcollecte ook vermeldt op de jaarafrekening in CollecteWeb. Zowel bij de opbrengst als bij de afdracht.

KWF geeft bekendheid aan de uitvaartcollecte via de folder *Geven na het leven*. Meer informatie is ook te vinden op kwf.nl/uitvaartcollecte

Op de Materialenbank staat een toolkit over uitvaartcollectes. Hierin vind je o.a. een voorbeeldbrief aan uitvaartondernemers om de uitvaartcollecte van KWF onder de aandacht te brengen, een stappenplan en de folder *Geven na het leven*.

Heeft jullie afdeling al een uitvaartcollecte organisator (UCO)?

6 tips voor het organiseren van uitvaartcollectes:

1 Neem proactief contact op met de uitvaartondernemers uit de buurt, zodat zij weten wie ze kunnen bellen voor een uitvaartcollecte voor KWF. Via het Servicepunt kun je de folder *Geven na het leven* bestellen.

2 Maak met een uitvaartondernemer duidelijke afspraken over het brengen en ophalen van de bussen.

3 Maak ook afspraken over het tellen van de opbrengst. Het beste is om dit met de nabestaanden of uitvaartondernemer te doen, zodat er achteraf geen discussie over de opbrengst ontstaat.

4 Vul na het tellen het bedrag in via CollecteWeb.

5 Na de registratie van het bedrag in CollecteWeb wordt er een bedankbrief gestuurd uit naam van Rina Noorlander, teamleider vrijwilligers bij KWF.

6 Het is belangrijk om goed contact met uitvaartondernemers te onderhouden, zodat je als vrijwilligersafdeling op hun netvlies blijft.



Kadoneren

Het KWF-concept kadoneren is heel simpel. In plaats van een kado vraag je donaties voor KWF. In een paar stappen maak je online een feestpagina aan die je vervolgens deelt met iedereen die je voor je feestje wilt uitnodigen. Daarna kunnen al je gasten kadoneren.

Ook als je geen feestje geeft, is kadoneren een mooie manier om toch even stil te staan bij een bijzondere dag. Breng kadoneren onder de aandacht bij jullie in de regio. Je kunt kiezen tussen verschillende thema's, bijvoorbeeld een jubileum, verjaardag of bruiloft. Kijk voor meer informatie op kadoneren.nl

Kadoneren is eigenlijk ook een vorm van collecteren.



Bedrijventeams

Er zijn steeds meer bedrijven die collecteren tijdens de KWF-collecteweek. Het is namelijk een leuk teamuitje. Je kunt als afdeling een bedrijf benaderen om:

- op een avond in de collecteweek samen de vacante looproutes in de wijk voor hun rekening te nemen;
- met een aantal collega's op een druk punt in de buurt te collecteren (bijvoorbeeld in het winkelcentrum in het stadshart).

Bedrijven kunnen zo laten zien dat ze maatschappelijk betrokken zijn. Via social media en met een KWF-vlag voor het bedrijfspand brengen ze de collecteweek extra onder de aandacht in de wijk.

SamenLoop voor Hoop

Op verschillende plaatsen in Nederland organiseren vrijwilligers een SamenLoop voor Hoop; 24 uur lang maken teams op een parcours gezamenlijk een lange wandeling. Deze estafette staat symbool voor de voortdurende strijd tegen kanker, daarmee halen ze geld op voor KWF. Er wordt niet alleen gewandeld. Elk team heeft ook een kraam, waar spullen verkocht worden of activiteiten worden georganiseerd. De opbrengst gaat naar KWF. Er zijn leuke activiteiten en lokale artiesten zorgen voor spetterende optredens. De eregasten bij een SamenLoop zijn (ex-)kankerpatiënten, ook wel *survivors* genoemd. Zij staan het hele weekend in het middelpunt. Kijk voor meer informatie over SamenLoop voor Hoop op samenloopvoorhoop.nl

Het aantal SamenLopen blijft groeien.



Rol KWF-afdeling

Je kunt als afdeling zelf ook het initiatief nemen om een SamenLoop te organiseren. Zo draag je bij aan de groei van het aantal SamenLopen in Nederland. Het netwerk van de afdeling is hierbij van essentieel belang. Als afdeling kun je mensen in de buurt inspireren om ook een SamenLoop te organiseren.

Iedere SamenLoop start met één persoon die het initiatief neemt en die daarna een groep vrijwilligers enthousiast maakt om samen een SamenLoop te organiseren. Wordt er al een SamenLoop bij jou in de buurt georganiseerd? Via het Servicepunt of via de website kun je in contact komen met de commissie die het evenement organiseert. Door bijvoorbeeld een kraam te bemannen op de SamenLoop kun je de zichtbaarheid van de afdeling in de regio vergroten. Ook is het een goede plek om collectanten te werven of jubilarissen te huldigen.

Als SamenLoop-team kun je een actie aanmaken op

acties.samenloopvoorhoop.nl

Interesse? Neem contact op met het Servicepunt of stuur een mailtje naar **samenloopvoorhoop@kwf.nl**



Acties derden en het actieplatform

Een acties derden is een persoon of bedrijf die het initiatief neemt om een actie voor KWF te organiseren. Sinds 2015 heeft KWF op acties.kwf.nl een actieplatform. Als iemand een actie wil starten om geld in te zamelen voor kankeronderzoek, kan diegene zich op dit platform registreren en direct van start gaan. Het voordeel is dat het de initiatiefnemer ondersteunt bij het actievoeren en dat het geld via de actiepagina gedoneerd kan worden. Zo zien de sponsors dat het geld direct naar KWF gaat.

Rol KWF-afdeling

Als vrijwilligersafdeling kun je ook zelf een actie organiseren. Zo heeft de afdeling Velsen de Vissenloop georganiseerd en er zijn ook allerlei kant-en-klare concepten waar jullie gebruik van kunnen maken, zoals bijvoorbeeld TEAM KWF. Bij het organiseren van een eigen evenement komt wel heel wat kijken. Vraag hiervoor begeleiding aan via het Servicepunt of aan je relatiemanager.

Bij TEAM KWF word je met een speciaal trainingsprogramma klaargestoomd voor (een deel van) een marathon
teamkwf.nl



Naast eigen initiatieven, zijn er ook acties en evenementen waar mensen als deelnemer bij aan kunnen haken. Voorbeelden zijn de Alpe d'HuZes en de Mont Ventoux, maar ook bestaande evenementen als de Nijmeegse Vierdaagse en de Dam tot Damloop. Worden bij jou in de buurt ook dergelijke evenementen georganiseerd? Probeer hierop aan te haken. Zo is de afdeling Nijmegen nauw betrokken bij het begeleiden van de sponsorlopers van de Vierdaagse die voor KWF lopen. Ook hiervoor kun je voor begeleiding bij het Servicepunt of bij je relatiemanager terecht.

De KWF-afdeling Nijmegen is betrokken bij de Vierdaagse.



Verwijs vrijwilligers naar het actieplatform
Er kan eenvoudig een actiepagina worden aangemaakt op **acties.kwf.nl**

Wanneer iemand uit jouw regio een actie start op het actieplatform van KWF, word je hier als afdeling over geïnformeerd. In sommige gevallen word je benaderd voor vlaggen of spandoeken. Op de Materialenbank vind je de toolkit *Acties*. Hierin vind je allerlei informatie over hoe je als afdeling betrokken kan zijn en initiatiefnemers kunt begeleiden. Daarnaast kun je mensen in jouw regio ook inspireren om in actie te komen voor KWF. De meeste afdelingen werven één of meerdere vrijwilligers lokale acties om deze initiatieven te ondersteunen. Doorgaans wordt de cheque met de actieopbrengst in ontvangst genomen door een bestuurslid van de afdeling.

9. Huldigen van vrijwilligers

Als afdeling is het belangrijk dat je goed bijhoudt hoe lang vrijwilligers al actief zijn voor KWF. Heeft een vrijwilliger zich meerdere jaren voor KWF ingezet of iets uitzonderlijks gedaan? Dan kun je deze vrijwilligers als afdeling in het zonnetje zetten.

Soorten onderscheidingen

Collectanten en wijkhoofden ontvangen een andere onderscheiding dan vrijwilligers die bestuurslid zijn (geweest) of die zich op een andere manier binnen de lokale vrijwilligersafdeling inzetten. Voor vrijwilligers die afscheid nemen of een bijzondere prestatie hebben verricht, is een bijzondere onderscheiding beschikbaar. Bij 12 ½, 25, 40, 50 of 60 jaar (of in het geval van een bijzondere prestatie of een afscheid) komt een vrijwilliger in aanmerking voor een speldje. Op de Materialenbank staat een PDF met alle onderscheidingen en een overzicht met foto's van alle insignes. De onderscheidingen zijn te bestellen bij het Servicepunt.

Koninklijke onderscheiding

Bij het Servicepunt kan ook een aanbevelingsbrief voor een koninklijke onderscheiding worden aangevraagd. Als er iemand binnen de afdeling in aanmerking komt, kun je deze persoon voordragen. Een lintje is voor veel mensen de ultieme blijk van waardering. Meer informatie over het organiseren van een huldigingsavond vind je in de toolkit *Huldigen van vrijwilligers* op de Materialenbank.



KWF-vrijwilligers die zich al 40 jaar inzetten krijgen de gouden bouton.



Een huldiging door de Commissaris van de Koning in Gelderland.

10. Contact



Art. 217/2017/KWF

Dit boekje is speciaal voor bestuursleden samengesteld door het team Vrijwilligers van KWF Kankerbestrijding.

Heb je een tip voor het collecteteam?

Mail naar vrijwilligers@kwf.nl

Heb je een vraag over je vrijwilligerswerk?

Bel het Servicepunt vrijwilligers (tijdens kantooruren) op (020) 5700 590 of mail naar vrijwilligers@kwf.nl

Heb je een vraag over kanker?

Bel de kanker.nl infolijn op (0800) 022 6622 of ga naar kanker.nl

Postadres

KWF Kankerbestrijding, Postbus 75508, 1070 AM Amsterdam

Samen komen we steeds dichterbij

