

vetscan **IMAGYST™**
ESFREGAÇO SANGUÍNEO
ATRAVÉS DE IA
GUIA DO UTILIZADOR



REALIZAR UM TESTE DE ESFREGAÇO SANGUÍNEO

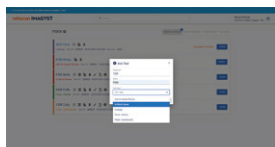
A aplicação para esfregaços sanguíneos fornece uma análise rigorosa de esfregaços sanguíneos baseada em IA para complementar os resultados do hemograma

01 PREPARAR O ESFREGAÇO SANGUÍNEO



- Prepare uma lâmina de esfregaço sanguíneo com um corante do tipo Romanowsky, seguindo as melhores práticas laboratoriais.
- Inclua um rótulo ou uma nota manuscrita na lâmina para identificar o doente.
- Consulte mais detalhes nas páginas seguintes.

02 ADICIONAR NOVO TESTE



- Inicie sessão no VETSCAN IMAGYST™.
- Escolha a amostra correta e selecione **DIGITALIZAR**. A informação da amostra surge previamente preenchida a partir de qualquer sistema de software ligado ao FUSE.
- Caso a integração não esteja disponível, selecione **Adicionar teste (+)**.
- Introduza todas as informações necessárias e, em seguida, selecione **CRIAR**.

03 PREENCHER HISTÓRIA CLÍNICA DO DOENTE



- Introduza a contagem de eritrócitos a partir do relatório de hemograma. Este passo é importante para garantir que os policromatófilos são analisados corretamente.

04 ADICIONAR DIGITALIZAÇÕES



- Selecione um scanner disponível.
- Selecione **ABRIR BANDEJA** e coloque a lâmina do esfregaço sanguíneo na bandeja, bloqueando-a na devida posição.

05 CRIAR ÁREA DE DIGITALIZAÇÃO



- Selecione **PRÉ-VISUALIZAÇÃO** e reveja a área de digitalização sugerida.
- Aceite a área de digitalização sugerida, ou crie uma área de digitalização personalizada para reduzir o tempo de digitalização. Selecione **CONTINUAR** quando estiver satisfeito com a área de digitalização.
- Selecione **ELIMINAR (X)** para remover uma digitalização.

06 SUBMETER PEDIDO



- Selecione **SUBMETER PEDIDO**.

07 REVER TESTES



- Quando um teste estiver pronto para revisão, selecione **PRONTO PARA REVISÃO**
- Localize o teste pretendido e selecione **REVER**
- Reveja os resultados.
- Clique em **FINALIZAR** e o teste passará para o **HISTÓRICO DE TESTES**.

08 REVISÃO ADICIONAL DE UM ESPECIALISTA



- Selecione **Adicionar novo teste (+)** para submeter a imagem para revisão por um patologista clínico.
- Escolha a amostra que precisa de ser revista.
- Para auxiliar o patologista no diagnóstico, anexe documentos (.pdf) ou fotografias (.jpeg) relativos à história clínica do doente.
- Localize o teste pretendido e selecione **REVER***.

TESTES INCOMPLETOS



- Um teste incompleto ou não submetido apresentará o estado **Pedido de teste incompleto** na Caixa de entrada.

- Selecione **ABRIR** para preencher todos os campos obrigatórios
- Reveja os passos 3-7

*Podem aplicar-se custos adicionais.

Para assistência, contacte o seu representante da Zoetis.

PREPARAR UMA LÂMINA DE ESFREGAÇO SANGUÍNEO

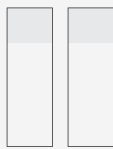


LISTA DE VERIFICAÇÃO

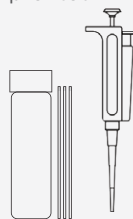
Garanta que os seguintes materiais estão prontos:



Amostra de sangue fresco num tubo com EDTA cheio até à linha de enchimento recomendada pelo fabricante



2-3 novas lâminas de microscópio foscas e limpas*



Tubo capilar para microhematócrito ou micropipeta para colocar sangue na lâmina



Lápis para marcar a ID na área fosca



Materiais de coloração



Óleo de imersão



Lamela 24 × 60 mm

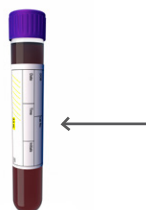
*De preferência, com uma área de escrita fosca numa das extremidades.

01 COLHER O SANGUE



- Selecione a maior veia possível e a agulha adequada para a colheita de sangue.
- Utilize pouca quantidade de álcool e deixe secar antes da venopunção, uma vez que o álcool pode provocar hemólise da amostra.
- Minimize a sucção na seringa e não puxe o êmbolo demasiado rápido.

02 COLHER O SANGUE



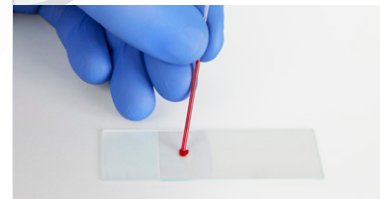
- Após colher o sangue do doente, este deve ser transferido para o tubo de colheita com EDTA.
- Remova a agulha da seringa e remova a tampa do tubo de sangue para a transferência, se não utilizar um sistema BD Vacutainer®.
- Encha o tubo até à linha de enchimento recomendada pelo fabricante.

03 ROTULAR A LÂMINA



- Utilizando um lápis, rotule as lâminas com a ID do doente e a data.
- Deve evitar-se a utilização de marcadores e canetas, já que poderão desvanecer no processo de coloração.

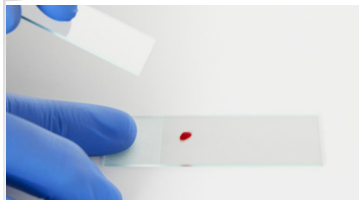
04 PREPARAR A LÂMINA



- Misture o sangue anticoagulado com EDTA.
- Utilize um tubo capilar para microhematócrito ou uma micropipeta para retirar sangue do tubo que acabou de ser misturado e, cuidadosamente, coloque uma gota na lâmina rotulada.
- Devem ser tomadas as devidas precauções para não bater com o tubo na lâmina.
- Não deve ser utilizada uma vareta de madeira para esta transferência de sangue – as plaquetas e os leucócitos têm tendência para aderir à vareta.

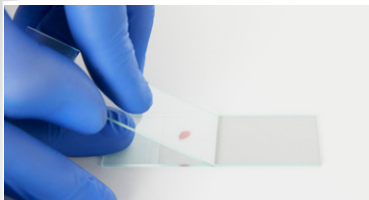
PREPARAR UMA LÂMINA DE ESFREGAÇO SANGUÍNEO (cont.)

05 COLOCAR A LÂMINA EXTENSORA



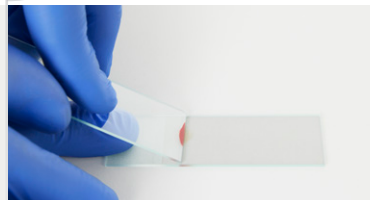
- Coloque a lâmina extensora sobre a lâmina rotulada, à frente da gota de sangue, e segure-a num ângulo de 30° a 45°.

06 ESTENDER O SANGUE



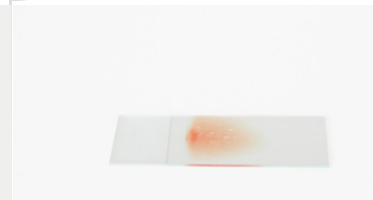
- Puxe a lâmina extensora para trás até entrar em contacto com a gota de sangue.
- A ação capilar vai puxar a amostra para as extremidades da lâmina.
- Não permita que o sangue chegue às extremidades da lâmina.

07 CONCLUIR A EXTENSÃO



- Antes que o sangue chegue às extremidades da lâmina, com um movimento suave, estável e fluido, arraste a lâmina extensora ao longo da lâmina inferior, afastando-a da gota de sangue. Mantenha o mesmo ângulo durante o movimento e não aplique pressão descendente. Desta forma, produz-se uma película de sangue homogênea cobrindo aproximadamente $\frac{1}{2}$ a $\frac{2}{3}$ da lâmina.
- Deixe a lâmina secar ao ar, de modo a evitar artefactos de secagem (NÃO SUBMETA A LÂMINA A FIXAÇÃO POR CALOR).

08 INSPECIONAR A LÂMINA



- Após realizar o esfregaço sanguíneo, inspecione visualmente a lâmina para garantir que $\frac{1}{2}$ a $\frac{2}{3}$ da lâmina estão cobertos.
- O esfregaço deve ter um aspeto semelhante a uma impressão digital, e apresentar um bordo em monocamada na extremidade.

09 CORAR A LÂMINA



- Utilizando um corante do tipo Romanowsky (p. ex., Diff-Quik™), siga estritamente as instruções do fabricante para o processamento:
 1. Fixador
 2. Corante vermelho
 3. Corante azul
 4. Lavar com água
 5. Secar ao ar
- Substitua o corante com regularidade de acordo com a recomendação do fabricante ou quando o corante estiver comprometido.

10 COLOCAR A LAMELA



- Depois de a lâmina ter sido corada e secada ao ar, coloque uma gota de óleo de imersão no esfregaço.
- Em seguida, coloque uma lamela de 24 × 60 mm sobre a lâmina.
- O óleo de imersão permitirá que a lamela adira à lâmina.
- A lâmina está agora pronta para ser digitalizada no VETSCAN IMAGYST™.

ERROS FREQUENTES A EVITAR

De modo a evitar erros frequentes, compare o seu esfregaço sanguíneo com os exemplos que se seguem, onde se demonstra o aspeto que um esfregaço sanguíneo **NÃO** deve ter.

A ATRASO



- Atraso, o sangue já começou a secar.

B LASCADO



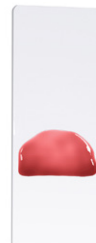
- Bordos lascados ou ásperos na lâmina extensora.
- Não levante a lâmina extensora antes de atingir o fim da lâmina.

C HESITAÇÃO



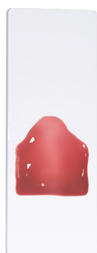
- Hesitação no movimento para a frente.

D DEMASIADO RÁPIDO



- O esfregaço é demasiado curto.
- A lâmina extensora foi arrastada com demasiada rapidez.

E GOTA DE SANGUE PEQUENA



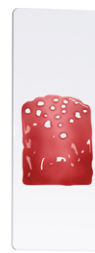
- O esfregaço é demasiado curto ou demasiado fino.
- A gota de sangue é demasiado pequena.

F ESTENDER



- A gota de sangue não conseguiu estender-se a toda a largura da lâmina.
- Comece o movimento da lâmina extensora mais tarde durante o efeito de capilaridade do sangue.

G LÂMINA A LÂMINA



- Sujidade/gordura/impressões digitais na lâmina.
- Certifique-se de que utiliza uma lâmina limpa.

H PRESSÃO DESIGUAL



- Pressão desigual na lâmina extensora.



LÂMINA PERFEITA

- A lâmina está limpa.
- Aplicou-se uma pressão homogénea na lâmina extensora.
- Película de sangue uniforme, que não é demasiado fina nem demasiado espessa.
- Todos os bordos da lâmina são lisos e não há rastros.

Obtenha uma imagem hematológica mais completa com

vetscan **IMAGYST™**



Para assistência, contacte o seu representante da Zoetis.

Todas as marcas comerciais são propriedade da Zoetis Services LLC, ou de uma empresa relacionada, ou de uma entidade licenciadora, exceto se indicado em contrário.
BD Vacutainer e Diff-Quik são marcas registadas dos respetivos proprietários.
© 2022 Zoetis Services LLC. Todos os direitos reservados. MM-17416

zoetis