

# BLUTAUSSTRICH



## Der Schlüssel zu einer qualitativ hochwertigen Färbung

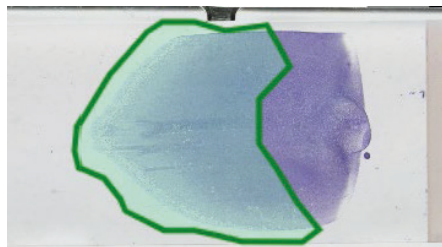
Nachstehend ist eine kurze Anleitung zur Anfertigung von Blutausstrichen aufgeführt. Genauere Anweisungen finden Sie in der Bedienungsanleitung für Vetscan Imagyst® KI Blutausstrich:

<https://files.helpdocs.io/la8tfkiodj/other/1657821731340/vetscan-imagyst-blood-smear-user-guideglobal.pdf>



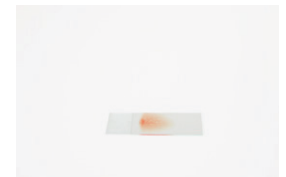
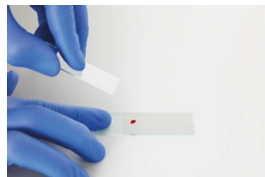
## Die wichtigsten Komponenten für eine Übermittlung

- Gefärbter Blutausstrich
- Ergebnisse des großen Blutbildes



Fahne, Monolayer und zumindest ein Teil des Korpus sollten im Scanbereich enthalten sein.

## Anfertigung eines Blutausstrichs



### Objektträger vorbereiten

- Mischen Sie das antikoagulierte EDTA-Blut
- Entnehmen Sie Blut mit einem Mikrohämatokrit-Kapillarröhrchen oder einer Präzisionspipette aus dem frisch gemischten Röhrchen und platzieren Sie vorsichtig einen Tropfen auf dem markierten Objektträger
- Achten Sie darauf, den Objektträger nicht mit dem Röhrchen zu berühren
- Für diese Blutübertragung sollte kein Holzstäbchen verwendet werden – Thrombozyten und Leukozyten neigen dazu, am Stäbchen zu haften

### Den zum Ausstreichen verwendeten Objektträger ansetzen

- Setzen Sie den Objektträger zum Ausstreichen auf dem beschrifteten Objektträger vor dem Blutstropfen auf und halten Sie ihn in einem 30°- bis 45°-Winkel

### Blut verstreichen

- Ziehen Sie den zweiten Objektträger nach hinten, bis er den Blutstropfen berührt
- Durch die Kapillarwirkung läuft die Probe in Richtung der Ränder des Objektträgers auseinander
- Achten Sie darauf, dass das Blut nicht die Ränder des Objektträgers erreicht

### Ausstrich abschließen

- Bevor das Blut die Ränder des Objektträgers erreicht, bewegen Sie den zweiten Objektträger in einer gleichmäßigen, steten und flüssigen Bewegung vom Blutstropfen der Probe weg über den unteren Objektträger. Halten Sie während der gesamten Bewegung denselben Winkel ein und üben Sie keinen nach unten gerichteten Druck aus. Auf diese Weise sollte ein gleichmäßiger Blutfilm erzeugt werden, der etwa die Hälfte bis 2/3 des Objektträgers bedeckt
- Lassen Sie den Objektträger an der Luft trocknen, um Trocknungsartefakte zu vermeiden (FIXIEREN SIE DEN OBJEKTTRÄGER NICHT DURCH ERHITZEN)

### Objektträger überprüfen

- Sehen Sie sich nach dem Ausstreichen des Blutes den Objektträger an, um sicherzustellen, dass die Hälfte bis 2/3 des Objektträgers bedeckt sind
- Der Ausstrich sollte die Form eines Fingerabdrucks haben und an seinem Ende eine sichtbare Fahne aufweisen

