

体液 - 体腔

(胸腔、腹腔)



需要提交的主要部分

- 直接染色（未浓缩）制备
- 沉淀染色（浓缩）制备

强烈建议提交

- 总蛋白测量结果
- 细胞计数

体液样本采集

- 体液样本应立即放入 EDTA 管中。若剩余体液足够，将部分放入无添加剂的红顶管中
- 用 EDTA 管中的体液制作玻片。红顶管中的体液可在需要时做其他测试

总蛋白测量结果

- 使用折光仪
- 最好使用上清液，但如果体液清澈，也可使用未离心的体液进行测量
- EDTA 可能导致蛋白质估计过高。红顶管最佳

细胞计数

- 若体液不含颗粒物，可使用全血细胞计数分析仪对体液进行白细胞计数
- 请参阅分析仪制造商的体液分析说明

直接（未浓缩）制备

1. 用铅笔标记玻片。
2. 轻轻翻转 EDTA 管几次，使内容物混合均匀。
3. 在玻片标签端附近滴一滴液体，使用血涂片技术扩散液体，确保留下羽化边缘。
4. 快速干燥玻片（可以借助冷风吹风机）。不要热固定。
5. 染色并晾干玻片。
6. 提交前添加浸没油和封片。

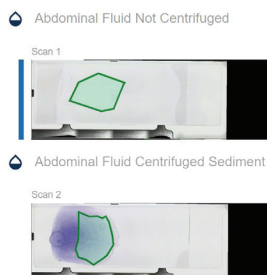
沉淀（浓缩）制备

1. 用铅笔标记玻片。
2. 取部分混合均匀的体液，分装到另一个管中进行离心。
3. 离心体液，倒掉上清液，将沉淀物轻轻悬浮于少量剩余液体中（类似于尿沉渣的制备）。
4. 在玻片标签端附近滴一滴沉淀物，使用血涂片技术扩散液体，确保留下羽化边缘。

继续执行直接制备下的步骤 4-6

提交时

确保清楚区分直接制备的玻片和沉淀制备的玻片。



扫描时需要

- 玻片样本面朝上，朝向扫描仪镜头
- 锁定滑块
- 确保没有物体阻碍扫描仪的移动（包括未在运行的离心机）